

Soledad Sevilla

COLECCIÓN DE ARTE URÍA MENÉNDEZ ABOGADOS

1— Obras en colección

Soledad Sevilla *Granada, Muro nº 10, 1996*



Soledad Sevilla
Granada, Muro Nº 10, 1996
Óleo sobre lienzo
93 x 145 cm

Ubicación: [Uría Menéndez Valencia](#)

2 — Artista y obra

Soledad Sevilla (Valencia, España, 1944)

Es una artista española con un amplio recorrido nacional e internacional. Formada en la Escuela de Bellas Artes de Sant Jordi, Barcelona, la pintora es considerada como una de las artistas más valoradas del siglo XX en España. Su trabajo, que ha sido recibido con especial reconocimiento, se encuentra en colecciones de gran prestigio.

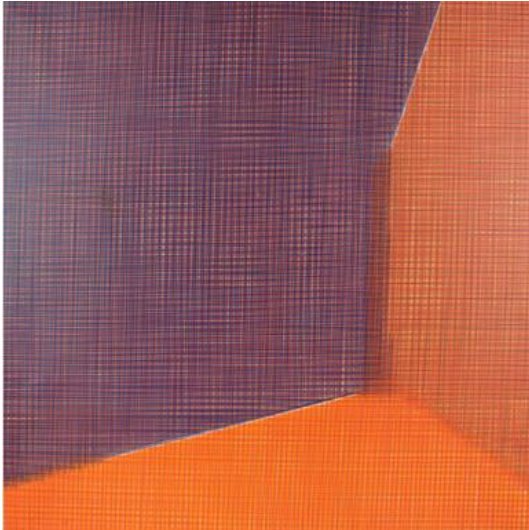


El trabajo de Sevilla explora el espacio, la luz, el color y el tiempo desde la experiencia emocional. Su lenguaje se basa en la abstracción 'racional' a través de lo pictórico, donde forma y color están presentes, tanto en pintura como en instalación.

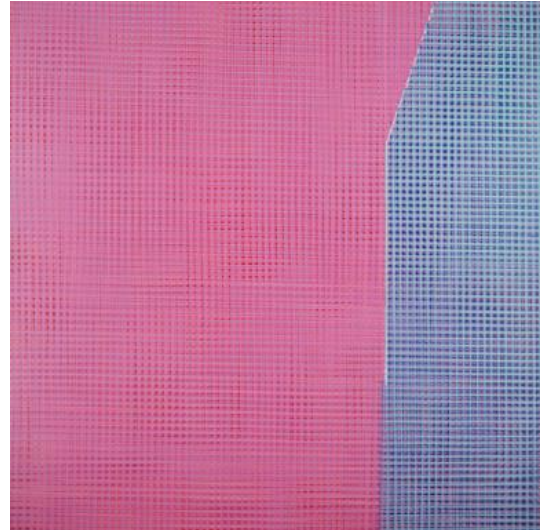
En la pintura, Sevilla dibuja espacios volumétricos sobre un soporte plano, empleando una técnica sistemática basada en la retícula. A través de éstas, la artista crea imágenes en las que se relacionan figuración y abstracción; y contención y expresividad; en las que mantiene un cromatismo refinado y sutil. En sus instalaciones tridimensionales da importancia al ambiente del espacio, proyectando un universo simbólico en los distintos elementos que integra. La capacidad de expresión de Sevilla sobresale en todo tipo de soporte.

Desde sus inicios a principios de los sesenta, la propuesta analítica de la artista ha experimentado varias etapas. La abstracción geométrica es la primera de ellas, que comienza a principios de 1973. Después de asistir al *Seminario de Generación Automática de Formas Plásticas* (1969-1971), la artista dedica sus primeros años a explorar la forma geométrica y el color a través de la pintura.

A partir de 1980, Sevilla recibe dos becas internacionales. En primer lugar, una beca del Comité Conjunto Hispano Norteamericano para Asuntos Culturales y en segundo, una beca de investigación de la Universidad de Harvard, Massachusetts, para el estudio técnico de obras de arte (Technical Examination of Works of Arts). Fruto del propio trabajo es la serie 'Las Meninas' (1981-82), en el que la artista reinterpreta la atmósfera y el espacio del famoso cuadro de Velázquez aplicando su particular estructura en forma de retícula.



Las Meninas, 1981



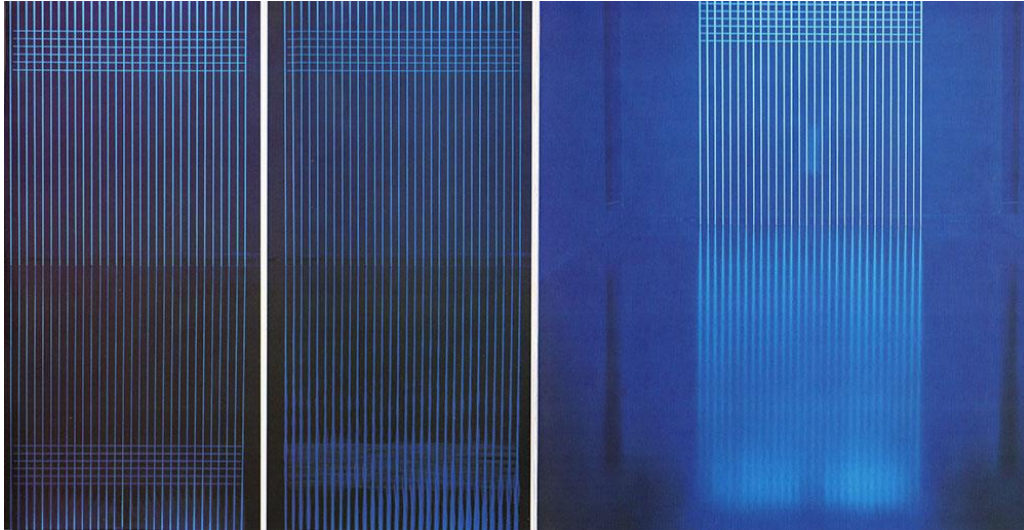
Las Meninas, 1981

En su vuelta a España, las instalaciones ambientales comienzan a ser más frecuentes. Un ejemplo de este tipo de experiencia es 'Leche y sangre', una instalación en un espacio interior que juega con la impresión de las distintas gamas del color rojo en el clavel. De este modo, la artista mantiene un sutil carácter pictórico planteando una renovación plástica.



Leche y Sangre, 1986

La luz es otro de los elementos que plantean esta reflexión de la artista. 'Fons et Origo', 1987, recrea los reflejos nocturnos sobre el estanque de uno de los patios de la Alhambra, Granada. En este tiempo, la luz se convierte en el elemento central de las obras de Sevilla.



Fons et Origo, 1987

En 1992 la artista proyectaba sobre los muros del Castillo de Vélez Blanco, Almería, el pórtico renacentista que pertenecía a la localización, y que, actualmente, se encuentra en el Museo Metropolitano de Nueva York. En otra instalación recreaba haces de luz con hilo de cobre y algodón. Sus series pictóricas e instalaciones siempre han ido acompañadas. En 1993, Sevilla recibe el Premio Nacional de Artes Plásticas.

A finales de los noventa, la retícula desaparece para dar paso a una trama geométrica y espacial a través de elementos naturales relacionados con Granada, una ciudad muy importante para Sevilla desde los años ochenta.

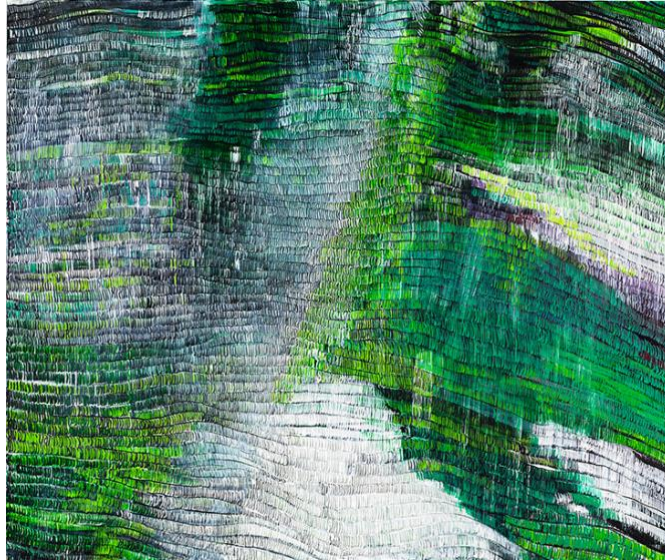


Insomnio madrugada, 2000

Entre 2006 y 2008, con la serie *Apóstoles*, las propuestas de Sevilla se guían por lo técnico y lo estético, analizando las sugerencias de lo creado para desarrollar otros sentidos. La artista interviene en los espacios a través de su particular trama, trabajando de manera sistemática y liberando su lenguaje a través de las formas y el color. Volumetría, efectos propios de la

madera, la simbiosis de lo figurativo y lo abstracto, el juego ilusorio sobre el plano, son propios de su auténtico y delicado trabajo cromático.

En 2007 Sevilla recibía la Medalla de Oro al Mérito en las Bellas Artes y el Premio José González de la Peña, Barón de Forna, otorgado por la Real Academia de Bellas Artes de San Fernando. En el mismo año, el Museo del Prado integra dentro del programa Enfoques una conferencia de la artista y su trabajo. Como reconocimiento a su carrera, en 2014 recibe el premio Arte y Mecenazgo.



Viaje a Sils María, Nuevas Lejanías, 2014



Viaje a Sils María, Nuevas Lejanías, 2014

3 — Curriculum vitae

Soledad Sevilla (Valencia, 1944) es una artista con una importante aportación al desarrollo del arte contemporáneo español. Realizó sus estudios en la Escuela Superior de Bellas Artes de San Jorge de Barcelona (1960-65) especializándose en pintura. En 1979 recibía la Beca Fundación Juan March, España y un año más tarde, fue becada por la Universidad de Harvard, Massachusetts, EEUU para realizar una investigación en el Departamento de Arte.

Soledad Sevilla es merecedora del Premio Arte y Mecenazgo, Madrid, España en la categoría de mejor artista 2014; la Medalla de la Academia de Bellas Artes de Granada Jose M^a Rodríguez Acosta, Granada, España; la Medalla de Oro de las Bellas Artes, 2007, Madrid, España; el Premio Nacional de Artes Plásticas, 1993, Madrid, España; y el Premio Alfons Roig, Comunidad Valenciana, 1993, Valencia, España.

Su obra está presente en colecciones como en la Fundación Juan March, Madrid, España; Colección Testimonio de “La Caixa”, Barcelona, España; Banco de España, Madrid, España; Museo Nacional Centro de Arte Reina Sofía, Madrid, España; Museo de Bellas Artes de Bilbao, Bilbao, España; Museo de Bellas Artes de Álava, Vitoria, España; Diputación de Granada, Granada, España; Kunstmuseum Malmö, Malmö, Suecia; Museo de Villafamés, Castellón, España; Museo de Arte Abstracto, Cuenca, España; Colección Arte del Siglo XX, Casa de la Asegurada, Alicante, España; Museo Marugame Hirai de Arte Español Contemporáneo, Marugame, Japón; Colección Fundesco, Madrid, España; Colección Arte Contemporáneo de la Fundación “La Caixa”, Barcelona, España; IVAM, Valencia, España; ARTIUM, Vitoria, España; Colección Aena de Arte Contemporáneo, Madrid, España; Colección Repsol, Madrid, España.

Elisa Hernando
Directora
Arte Global